

The background of the entire page is filled with a pattern of colorful, rounded rectangular shapes. These shapes are scattered across the white background and come in a variety of colors including dark blue, teal, yellow, orange, green, red, purple, and brown. The shapes are oriented in different directions, creating a dynamic and vibrant visual effect.

mesure d'impact 2020 France

make_sense

Édito

Le pouvoir d'agir... même 100% en ligne

Depuis 10 ans, nous avons la conviction que chacun-e peut faire partie de la solution face à la crise économique, sociale et environnementale. Nous voulons **redonner à tou-te-s le pouvoir d'agir** et offrir aux bonnes idées les moyens de se développer.

L'année 2020 fut (quelle surprise !) celle de l'**adaptation de nos actions en ligne**. Nous **avons construit nos réponses à la crise sanitaire** : permettre à chacun-e de continuer à apprendre et tisser des liens à distance qui font du bien avec la makesense TV ; agir directement pour les personnes fragilisées avec le programme Réaction ; renforcer sa motivation pour faire grandir son projet à impact grâce à des milliers de ressources sur notre plateforme Spot...

2020 a aussi été l'année où nous avons voulu nous donner les moyens de notre (grande) ambition. Nous avons **généralisé la mesure d'impact sur un maximum de nos programmes : quinze d'entre eux sont aujourd'hui suivis !**

Nous espérons avec ce rapport vous donnera la vision **la plus juste possible de notre contribution à l'émergence d'une société inclusive et durable**, avec l'humilité de ceux-elles qui savent que nous pouvons encore faire mieux. Ça tombe bien, on ne manque pas d'idées pour la suite !

Bonne lecture,

L'équipe makesense

Sommaire

01

L'ÉTUDE D'IMPACT
AU SEIN DE MAKESENSE

04

CORPOAO,
COLLABORATEUR·TRICE
ENGAGÉ·E

02

PEPITAO, CITOYEN·NE
ENGAGÉ·E

05

ET APRÈS

03

SOCENTAO,
ENTREPRENEUR·SE
SOCIAL·E

**l'étude
d'impact
au sein de
makesense
France**



L'effet boule de neige

Ou comment nous espérons mobiliser 10% des jeunes du monde entier autour des enjeux sociaux et environnementaux.

Chez makesense, on parle beaucoup de Puissance 10. Ça vous rappelle des mauvais souvenirs de la 4ème B? Promis, c'est pour la bonne cause! **Notre ambition d'impact pour 2030 – dans 10 ans – est de mobiliser 10% des jeunes du monde entier.** Ca fait beaucoup de 10, donc cette ambition s'appelle "Puissance 10". Et comme on ne se prend pas pour Hercule ni pour Kanye West, on ne va pas y arriver seuls. D'où l'idée de sensibiliser et former un maximum de personnes à mobiliser d'autres personnes, qui vont à leur tour entraîner d'autres...

C'est ce qu'on appelle l'effet boule de neige, parce qu'on aime bien la neige.

Pour être certain·e·s que la boule roule dans le bon sens et qu'elle grossisse, mesurer et évaluer nos actions est ca-pi-tal!

Les 4 commandements du Puissance 10

- 1 « Incitons chaque personne engagée à mobiliser à son tour 10 personnes qui elles-mêmes engageront 10 personnes... »
- 2 « Formons des milliers de professionnel·le·s à nos outils sur les communautés et l'entrepreneuriat à impact au sein du campus makesense. »
- 3 « Concentrons-nous 10 fois plus sur notre effort collectif grâce à des coalitions thématiques. »
- 4 « Vivons et expérimentons pendant 10 ans le changement au sein de notre propre organisation. »

Ce qu'il faut retenir

Si vous avez 3 minutes top chrono

Alors, l'effet boule de neige, ça marche? En 2020, parmi tous les participants à nos programmes, nous en avons formé **800 qui sont devenu·e·s mobilisateur·trice·s makesense.**

Ces mobilisateur·trice·s ont un superpouvoir: ils sont **capables d'engager d'autres personnes autour des causes sociales et environnementales et de réaliser l'effet boule de neige!**

Notre soutien aux mobilisateur·trice·s se résume en 3 chiffres:

7%

des participant·e·s à nos programmes deviennent mobilisateur·trice·s. C'est un bon début, mais on peut faire mieux!

800

mobilisateur·trice·s et accompagnateur·trice·s formé·e·s par makesense en 2020

16

personnes en moyenne sont engagées par 1 mobilisateur·trice makesense

Notre audience en forte croissance en 2020

+ 20 000
participant·e·s

participant·e·s sur la makesense TV, la plateforme en ligne pour se sensibiliser

+ 2 500
entrepreneur·e·s

soutenu·e·s à travers le monde en 2020

+ 2 500
professionnel·le·s

d'organisation impliquée·e·s dans un processus de transition



Au fait, makesense, ça vous dit quelque chose ?

(re)donner le pouvoir d'agir !

C'est ce qui nous anime depuis toujours : donner à tou-te-s le pouvoir d'agir. Nos programmes sans barrières à l'entrée ni barrières de sortie permettent d'outiller et faire travailler ensemble tou-te-s les acteurs.trices de la société.

makesense est ainsi une **communauté internationale** qui accompagne et réunit des **citoyen-ne-s** engagé-e-s, des **entrepreneur-e-s** passionné-e-s,

et des **organisations** visionnaires pour résoudre ensemble les défis sociaux et environnementaux de notre époque.

En 2020, la communauté a fêté ses **10 ans d'existence**.

Une équipe de +130 salarié-e-s est répartie dans 7 bureaux : Paris, Mexico, Dakar, Manille, Beyrouth, Lima et Abidjan.



Quelques chiffres

200 000
citoyen·nes

ont mis les mains dans l'engagement et ont pris leur pied en passant à l'action

8 000
projets entrepreneuriaux

ont été accompagnés dans 7 pays et permettent au monde de tourner plus rond

10 000
salarié-es d'entreprises

et d'organisations se sont engagé-es dans la transition et font bouger la société

Sans makesense, on serait allés droit dans le mur. On a apprécié leur forte capacité à mobiliser des ressources et un réseau utile pour les start-ups, un environnement extrêmement sain et motivant, des relations de confiance et des méthodes de gestion projet très adaptées

WeCanDoo

Un petit tour de nos expertises

Pas facile de comprendre ce que fait makesense en 1 phrase...
Alors voici une tentative de définition en 4 verbes !

Éveiller

Les solutions aux défis de société existent ! À travers des articles, des vidéos, des podcasts ou encore des actions de sensibilisation, nous donnons à voir les précurseur-se-s et leurs solutions pour redonner espoir et stimuler le passage à l'action.

Former à l'action et la mobilisation

Une fois inspiré.e.s, citoyen-ne-s, entrepreneur-e-s, collaborateur-riche-s sont formés à agir simplement et efficacement pour démultiplier l'impact des solutions. Lors de programmes d'un soir, de deux mois, de six mois, iels acquièrent les compétences, savoir-être et savoir-faire pour agir collectivement sur les causes qui les touchent.

Accompagner des projets

Nous détectons et accompagnons les porteur.se.s de solutions des premiers pas (idée) au déploiement de leur activité (croissance et financement) en France et dans le monde afin que leur solution soit crédible et impactante.

Faciliter la collaboration

Pour faire travailler citoyen-ne-s, innovateur-riche-s, entreprises, institutions publiques et ONG ensemble, nous faisons vivre à nos membres des expériences de collaboration à petite, puis grande échelle qui leur apprennent à agir main dans la main de façon inclusive et durable.

Chez makesense nous croyons...

- Que notre capacité à travailler ensemble permet de résoudre les défis collectifs.
- Qu'un groupe de personnes sur le terrain peut apporter plus de solutions concrètes qu'un rapport international isolé.
- Que la collaboration et le partage permettent d'aller plus loin que le brevet et la propriété privée.
- Que l'intelligence collective ouvre la porte de solutions inédites.
- Que l'on mobilise mieux les personnes qui ont compris et ont été émues par les défis à relever.
- Que la formation à l'action redonne pouvoir et espoir.

Une mesure d'impact, kézako ?

Comment s'assurer que ces engagements générés et accompagnés sont bénéfiques pour nos membres ainsi que pour l'émergence d'une société inclusive et durable ?

C'est là tout l'objectif de notre mesure d'impact. Élémentaire, mon cher Watson ? Pas vraiment. **Pourquoi évaluer l'impact de l'engagement est complexe ?**

- Car **l'engagement prend des formes très différentes**, allant d'un coup de fil à un-e senior isolé-e à la création d'une ressourcerie de quartier, en passant par l'organisation d'un apéro avec ses voisin-e-s pour recréer du lien social. Autant de formes et donc autant de manières de changer le monde ! À chaque programme son évaluation.
- Car il est une transformation de soi autant que de son environnement. L'engagement est la capacité de se réaliser et d'aller vers la solidarité et la responsabilité en inscrivant ses convictions personnelles dans une vision collective*. C'est donc un **processus de transformation et de découverte de soi par l'action, avec l'autre**. Il faut mesurer non seulement les transformations chez la personne qui s'engage, mais aussi sur son entourage... et chercher à comprendre la part qui est due à makesense dans ce changement.

Oui, on a du pain sur la planche. Ça tombe bien, on a aussi beaucoup de motivation pour travailler sur ce sujet d'impact !

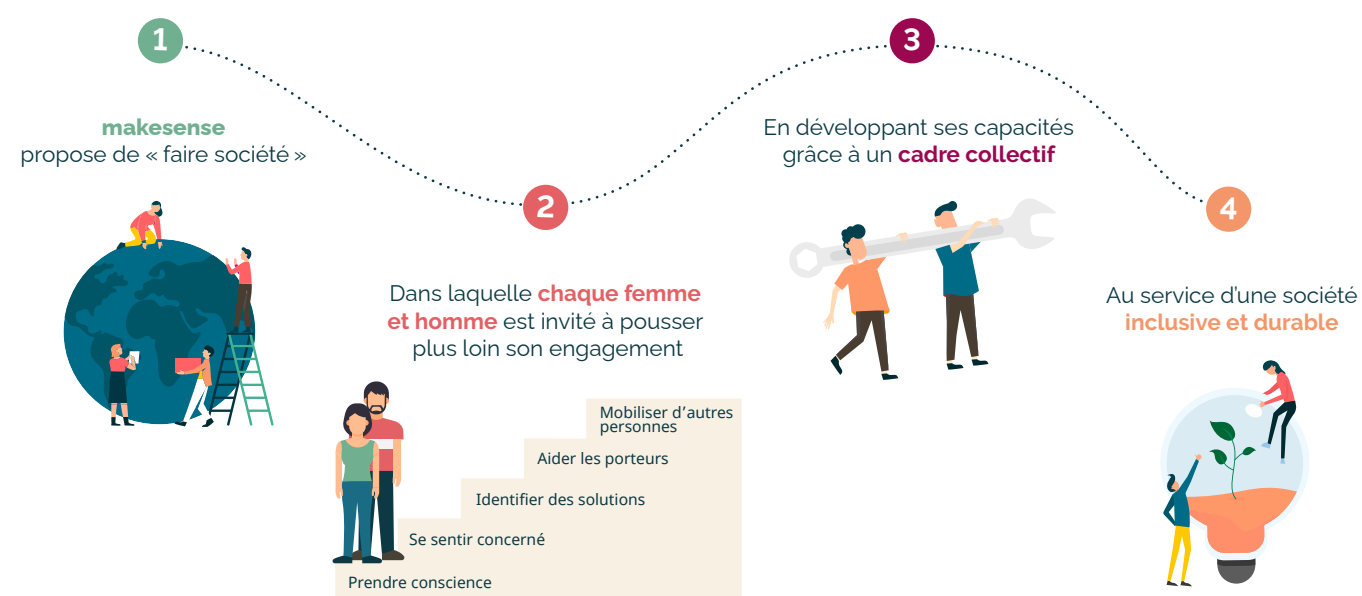
Les objectifs de notre mesure

- Connaître les personnes qui s'engagent grâce à makesense et leurs expériences afin de **mieux accompagner leur engagement**
- Notre ambition est de mobiliser des millions de personnes d'ici 2030. Notre étude vise donc à **définir la juste action pour construire une société inclusive et durable**, pour un citoyen-ne, un entrepreneur-e social-e ou un-e salarié-e. C'est un outil pour améliorer nos programmes afin de les rendre encore plus pertinents.
- **Motiver** nos salarié-e-s, membres et partenaires, et garder des financeur-euse-s engagé-e-s (eh oui, c'est important aussi pour continuer nos actions) !



Ce que makesense change

En 2019, nous avons élaboré une phrase en 4 étapes qui résume notre théorie du changement. Vous nous suivez ?



1 Une société recoupe des espaces, des pratiques et des valeurs. Chez makesense, ces espaces sont des actions, des ateliers, des événements et des webinars organisés par les membres de la communauté. Avec nos 100 salarié.e.s et plusieurs milliers de bénévoles, makesense est également une micro-société, ce qui nous permet d'expérimenter de nouvelles façons de vivre ensemble et de travailler (modèle d'organisation, de gouvernance, espace de travail...).

2 L'engagement passe par différentes étapes d'évolutions comportementales et de paliers de compréhension des enjeux et d'actions. Entre le jour où on se rend compte qu'il y a un problème et le jour où l'on devient mobilisateur-trice sur une cause, il y a plusieurs marches à gravir. Des programmes chez makesense sont conçus pour passer d'une étape à l'autre de cet escalier.

3 Le parcours d'engagement décrit précédemment ne peut pas se faire sans un changement de posture individuelle. Il s'agit d'apprendre à se connaître, d'être à l'écoute, de se sentir solidaire, d'oser, d'agir collectivement, d'embarquer, etc. Ce sont autant d'ingrédients que l'on peut travailler et renforcer en rencontrant l'autre, en s'essayant à différentes techniques de facilitation, en montant des projets.

4 Tout cela... au service d'une société inclusive et durable, qui ne peut se faire sans des partenaires dont nous partageons la vision. Nous devons construire des réponses collectives, multi-acteurs, à des défis ciblés et locaux !

Nos réalisations sur l'impact en 2020

Beaucoup de choses se sont passées en 2020 et nous en sommes fier·e·s ! Après notre dernière étude...

1 Nous voulions préciser notre contribution réelle dans l'évolution de l'engagement et des compétences des individus et réduire les biais de notre analyse.

Que s'est-il passé ? Nous avons amélioré nos questionnaires et intégré la collecte de données tout au long du parcours du membre. Nous suivons les données en temps réel dans une base de données. Parfois, l'automatisation a du bon !

2 Nous voulions élargir le périmètre de l'étude à tous nos publics

Que s'est-il passé ? Plus de quinze de nos programmes, sur nos trois audiences - citoyen·ne·s, entrepreneur·se·s et salarié·e·s - comptent aujourd'hui des mesures d'impact. D'autres sont en préparation. Des mesures d'impact ont également été mises en place à l'international !

3 Nous voulions mieux comprendre comment l'engagement permet de faire émerger une société inclusive et durable

Que s'est-il passé ? Nous avons accueilli la première doctorante de l'histoire de makesense, **Lucie Chartouny !** Elle a été recrutée en septembre 2020 afin de mener une recherche académique de 3 ans sur l'utilité sociale de l'engagement, en partenariat avec Paris Dauphine - PSL.



Il était une fois l'impact au sein de makesense

Vous voulez en savoir plus sur l'historique de la mesure d'impact au sein de makesense ? Pour l'[épisode 1](#), c'est par ici. Rendez-vous ensuite sur l'[épisode 2](#) !

Méthodologie et limites de notre démarche d'impact

Méthodologie

Notre évaluation d'impact est généralement réalisée selon la démarche suivante :

- La définition d'hypothèses d'impact pour chaque programme
- La rédaction de questionnaires basés sur un référentiel de compétences ou sur les paliers de l'escalier de l'engagement (voir page 12).
- L'envoi de questionnaires d'impact avant, à la fin et quelques mois après les programmes.
- Une collecte des réponses automatisée et de beaux résultats sur un dashboard !

Pour le programme Reaction - Aîné·e·s, nos amis de Kimso (cabinet spécialisé) nous ont aidé et ont doublé cette méthodologie d'entretiens qualitatifs. Pour notre programme d'incubation Test & Learn, c'est l'équipe de l'ESSEC Business School qui est venue à la rescousse !

Limites de notre démarche

Nous avons concentré nos efforts de mesure d'impact sur les 15 programmes que nous souhaitons faire grandir en priorité ou pour lesquels nous avons les ressources humaines nécessaires pour réaliser une étude.

Si vous êtes très curieux·se et souhaitez connaître l'ensemble de nos activités, vous pouvez **consulter notre [Activity Report 2020](#) qui est exhaustif** (200 slides, nous vous souhaitons une bonne lecture...)

Pour les programmes qui en bénéficient, **notre mesure est imparfaite**. Malgré nos efforts surhumains, certaines des questions posées comportent des **biais**. Le taux moyen de réponse est de **30% des participant·e·s** : ceux·elles qui répondent à nos études sont souvent **les plus engagé·e·s ou les plus réfractaires**.

Nous ne parvenons pas toujours à distinguer l'impact (le changement qui a eu lieu) du résultat (ce qui s'est passé). Pas facile non plus de bien déterminer la part du changement qui nous est réellement due, ainsi qu'évaluer les effets potentiellement négatifs de nos actions.

Enfin, puisque notre étude 2019 ne portait pas sur la même cible, toute comparaison avec le passé est difficile.

Pour moi, c'est « make sense » qui exprime le mieux l'esprit makesense... c'est une tautologie ! Produire du sens, rechercher le sens, dans nos paroles, nos actions, dans le monde qui nous entoure.

Marc Friedel, partenaire

Quelques chiffres

15

programmes suivis

3 800

répondants uniques

3

questionnaires par programme



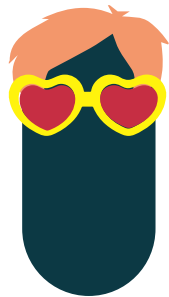
Résultats 2020



Nos 3 personas pour vous accompagner

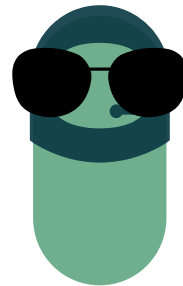
Qui s'engage avec makesense ?

Pepitao



Un·e citoyen·ne engagé·e sur son temps personnel

Socentao



Un·e entrepreneur·e social·e

Corpoao



Un·e professionnel·le engagé·e

Pepitao, citoyen·ne engagé·e

Limites de cette approche par persona

Spoiler: un·e salarié·e ou un·e entrepreneur·se est aussi un·e citoyen·ne. Parfois Pepitao, Socentao et Corpoao sont donc... une seule et même personne !

L'engagement sur des causes sociales et environnementales est-il vraiment différent sur son temps personnel et professionnel ? Bonne question ! Nous n'en sommes pas certain·e·s et avons fait le choix de séparer nos évaluations dans un souci de lisibilité.

Enfin, fonctionner avec des personas nous permet de montrer la transformation opérée au niveau d'un individu. En tant qu'expert·es de la formation et de l'accompagnement, il nous est aujourd'hui plus difficile de présenter l'impact de chaque persona sur son quartier ou environnement, alors même qu'il est en interaction constante avec celui-ci. Nous travaillons sur l'étude de cette relation. Nous nous intéressons également à des indicateurs existants pour évaluer l'évolution du caractère inclusif et durable d'une société.

citoyen·ne·s

L'impact que nous voulons avoir sur Pepitao

Grâce à makesense, Pepitao, notre persona type qui s'engage sur son temps personnel au sein de makesense...

1 Comprend davantage la crise sociale et environnementale et y est sensibilisé·e. Il·elle est éveillé·e !

- En regardant la makesense TV et ses webinars et cercles de paroles engagés
- En lisant 10, le média pour contrer le monopole de BFM TV
- En parcourant events, notre plateforme événementielle, ou en rejoignant la communauté Paumé.e.s sur Facebook, ou encore en se rendant au forum contributif de sa ville

2 Apprend par l'expérience sur une thématique donnée, en faisant une action positive pour une société inclusive et durable. Il·elle agit !

- En participant au programme Réaction, deux semaines pour passer à l'action pour les personnes fragilisées
- En participant au programme La Brèche, deux semaines pour changer ton mode de vie
- En devenant Mentor d'un projet à impact

3 Développe ses compétences en sensibilisant d'autres personnes autour de lui·elle à la crise sociale et environnementale. Il·elle mobilise !

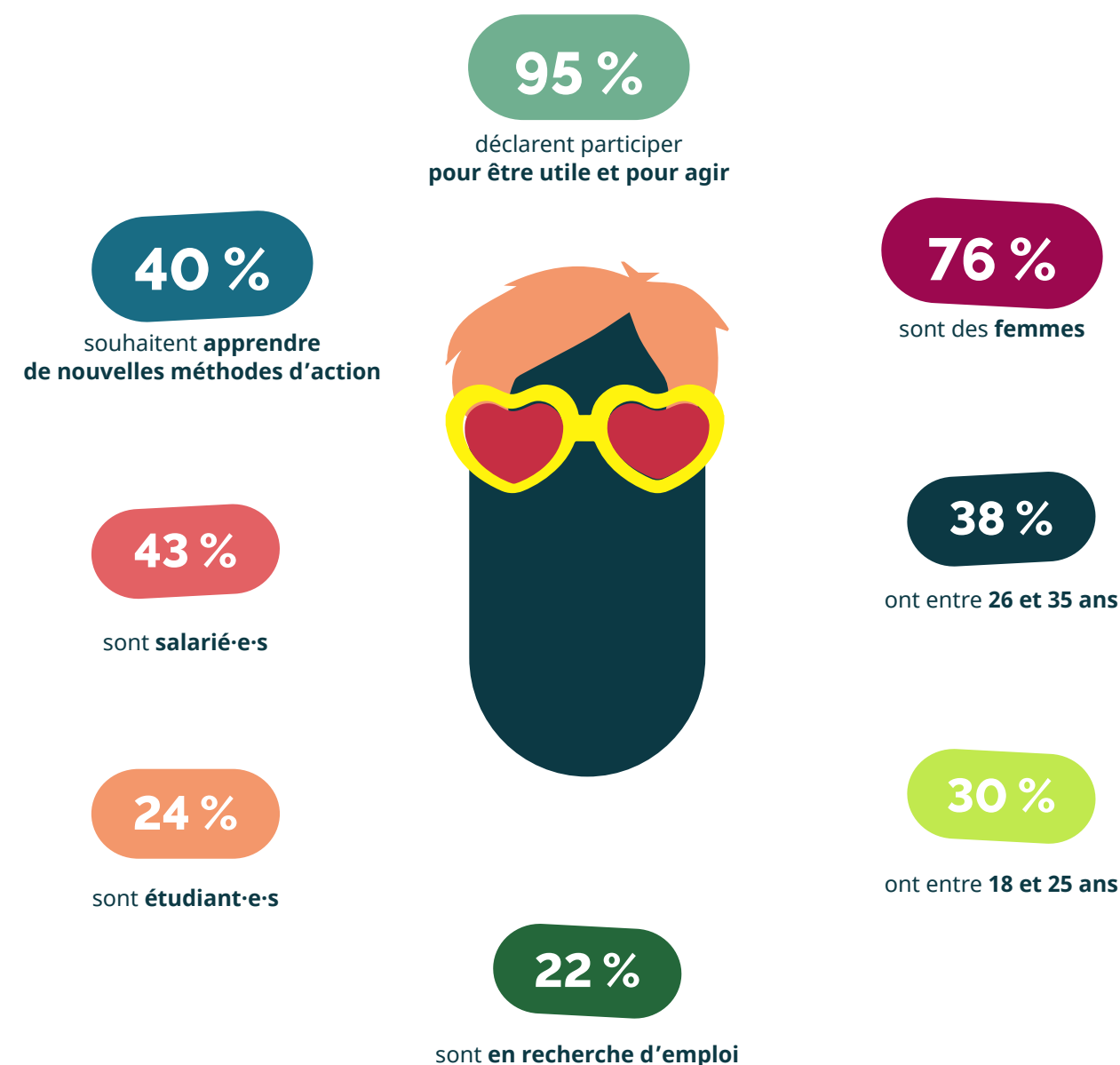
- En devenant mobilisateur·trice du programme Réaction, en charge de coordonner le passage à l'action d'une quinzaine de personnes
- En devenant mobilisateur·trice du programme La Brèche, en charge de provoquer une étincelle chez 10 à 15 brêcheur.se.s
- En devenant coordinateur·trice du Sprint, un programme d'accompagnement de 6 semaines à distance des entrepreneur.euse.s sociaux

4 Intègre ces transformations dans son parcours de vie, et trouve un emploi ou des missions grâce à son parcours de membre engagé. Il·elle trouve sa mission !

- En postulant à un emploi sur notre plateforme de jobs à impact Jobs
- En s'engageant dans une autre association, en poursuivant son engagement au sein de makesense ou en lançant son projet

Les programmes soulignés sont ceux qui font l'objet d'une mesure d'impact partagée dans ce rapport.

À quoi ressemble Pepitao, citoyen·ne engagé·e avec makesense ?



Cette moyenne concerne les programmes Réaction, La Brèche et Sprint.

citoyen·ne·s

La nouveauté concernant l'impact de Pepitao en 2020 : un engagement facilité grâce à nos actions en ligne

Quel impact de la crise sanitaire sur le parcours d'engagement de notre cher·e Pepitao ?

- Son **accès aux ressources** de makesense a été facilité par la création de nombreux webinars sur notre makesense TV, qui a rassemblé 20 000 inscriptions et 530 événements
- **Habitant·e de zone rurale**, Pepitao a pu s'engager plus facilement qu'en 2019, où l'accès à makesense était conditionné par l'existence d'une communauté active dans sa région.
- Pepitao a pu réaliser des **actions concrètes** et avoir un **impact direct** auprès de personnes fragilisées grâce à notre partenariat avec d'autres organisations sur le programme Réaction.



Pepitao, confiné·e un peu partout en France et en Belgique en 2020

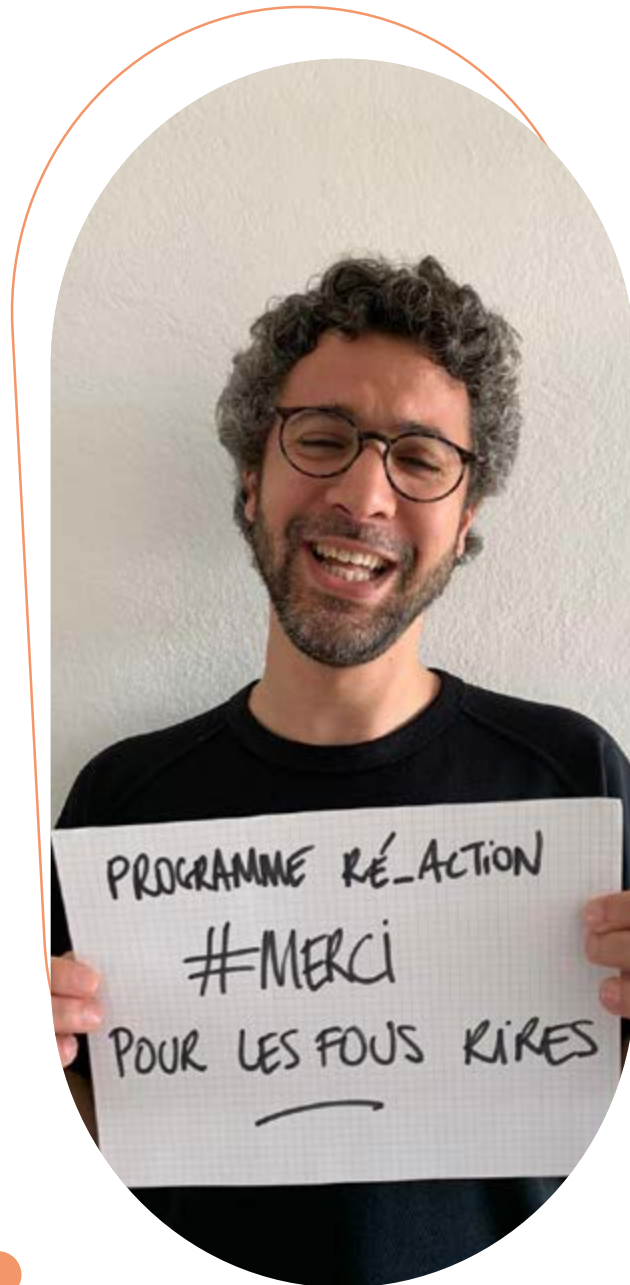


**On commence directement à l'étape 2, car nous n'avons pas (encore) de mesure d'impact mise en place pour l'étape 1 "Pépitao est éveillé·e"*

citoyen·ne·s

Être participant·e au programme Réaction

Né au début de la crise Covid-19, c'est un programme de **deux semaines** pour **passer à l'action collectivement, concrètement et joyeusement pour des personnes fragilisées**. Répartis en groupe de 10 à 15 personnes, les participant·e·s sont accompagné·e·s par des mobilisateurs·rice·s et conseillé·e·s par une association partenaire. Ils-elles reçoivent chaque jour des contenus et défis pour passer à l'action à l'échelle de leur quartier ou région.



Un lieu de rencontre qui m'a permis de grandir humainement et professionnellement, en ouvrant mes horizons.

Simoné, bénévole

68 %

ont moins de 35 ans

9 000 participant·e·s

11 455 actions de solidarité

(coup de fil à un·e senior isolé·e ou nouvel·le arrivant·e, collecte solidaire, maraudes...)

21 %

sont en recherche d'emploi

76 %

sont des femmes

43 %

sont salarié·e·s

24 %

sont étudiant·e·s



Être participant·e à Réaction permet à Pepitao d'accélérer durablement son engagement

95 %

veulent **continuer d'agir** trois mois après leur participation...

dont

60 %

le font et disent que la participation au programme a été **décisive dans cet engagement**

Mais aussi... de se sentir bien !

76 %

que Réaction les a rendu heureux·se·s

58 %

disent que Réaction leur permet de se sentir utile

44 %

que Réaction leur a permis de créer du lien social

2 500 participant·e·s ont contribué à la mesure d'impact Réaction en 2020. 500 ont répondu au questionnaire 3 mois après le programme.

citoyen·ne·s

Être participant·e au programme La Brèche

Suivant le modèle de Réaction, le programme La Brèche est le **programme pour les paumé·e·s** qui veulent s'engouffrer dans le monde d'après tout de suite maintenant.

Il est destiné à ceux·elles qui veulent **réfléchir sur eux·elles-mêmes et prendre de grandes décisions sur leurs modes de vies**. Il se déroule sur quatre thématiques :

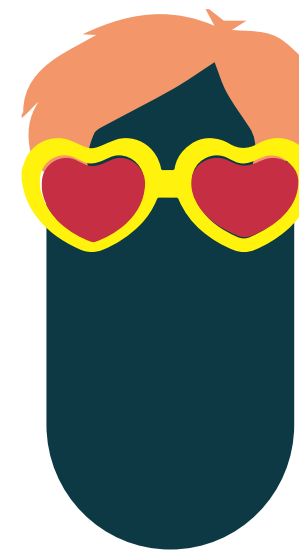
- Faire un job du monde d'après
- Quitter la ville
- Résister en ville
- Se déconstruire pour mieux bâtir

Le fait de rencontrer d'autres participant·e·s préoccupé·e·s par les mêmes thématiques m'a donné confiance pour sauter le pas et quitter mon travail, et m'aide chaque jour à orienter ma vie vers mon monde d'après!

Clément, participant

J'ai déconstruit tous mes schémas par rapport à l'argent, je suis beaucoup plus heureuse et me satisfais de peu.

Manon, participante La Brèche



61 %

ont entre 26 et 35 ans

86 %

sont des femmes

39 %

sont salarié·e·s

35 %

sont en recherche d'emploi

Être participant·e à la Brèche encourage Pepitao à changer de mode de vie

70 %

déclarent avoir changé de comportement dans leur mode de vie

85 %

déclarent avoir changé leur regard sur la société

67 %

déclarent que makesense a eu un rôle important dans ce changement

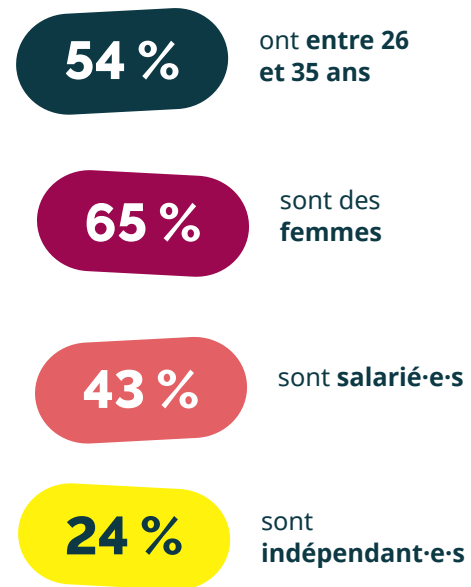
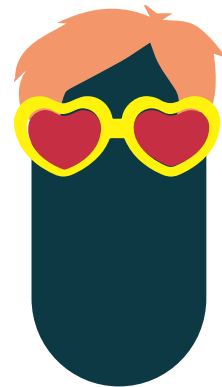
150 participant·e·s ont contribué à la mesure d'impact La Brèche en 2020.

citoyen·ne·s

Devenir mentor d'un projet à impact

À son rythme et en ligne, le·la mentor **accompagne** un projet sur des **expertises clés** comme la structuration de leur projet, le choix de la structuration juridique ou encore leur recherche de financements.

Aujourd'hui, plus de **200 mentors** professionnel·le·s accompagnent nos **entreprises sociales** selon leur temps et compétences.



C'est hyper enrichissant d'échanger avec des porteur·euse·s de projet motivé·e·s et ambitieux·euses, des mentors qui ont des compétences et des méthodologies différentes. Cela crée une émulation qui permet de sortir de ses idées préconçues et de grandir au contact des uns et des autres.

Devenir mentor permet à Pepitao de développer ses compétences d'accompagnement

100 %

déclarent que makesense les a aidé à développer des compétences sur l'accompagnement de projets

80 %

ont envie de continuer le bénévolat ou d'accompagner des projets à impact

55 répondant·e·s ont contribué à la mesure d'impact mentors en 2020

1

Pepitao s'éveille

2

Pepitao agit

3

Pepitao mobilise

4

Pepitao trouve sa mission

citoyen·ne·s

mobilisateur·trice·s

Mobiliser d'autres personnes via ré_ action

En devenant mobilisateur·ice pour l'un de nos programmes, Pepitao accompagne le passage à l'action d'un groupe de 10 à 15 personnes sur des sujets sociaux ou environnementaux. À grand renfort d'énergie, de rendez-vous réguliers et de messages de motivations pendant deux semaines, c'est grâce à l'émulation collective impulsée par lui-elle que les participant·e·s osent se lancer !

Pour ce faire, makesense l'aide à acquérir des compétences spécifiques et les mettre en pratique. Ces compétences sont les suivantes :

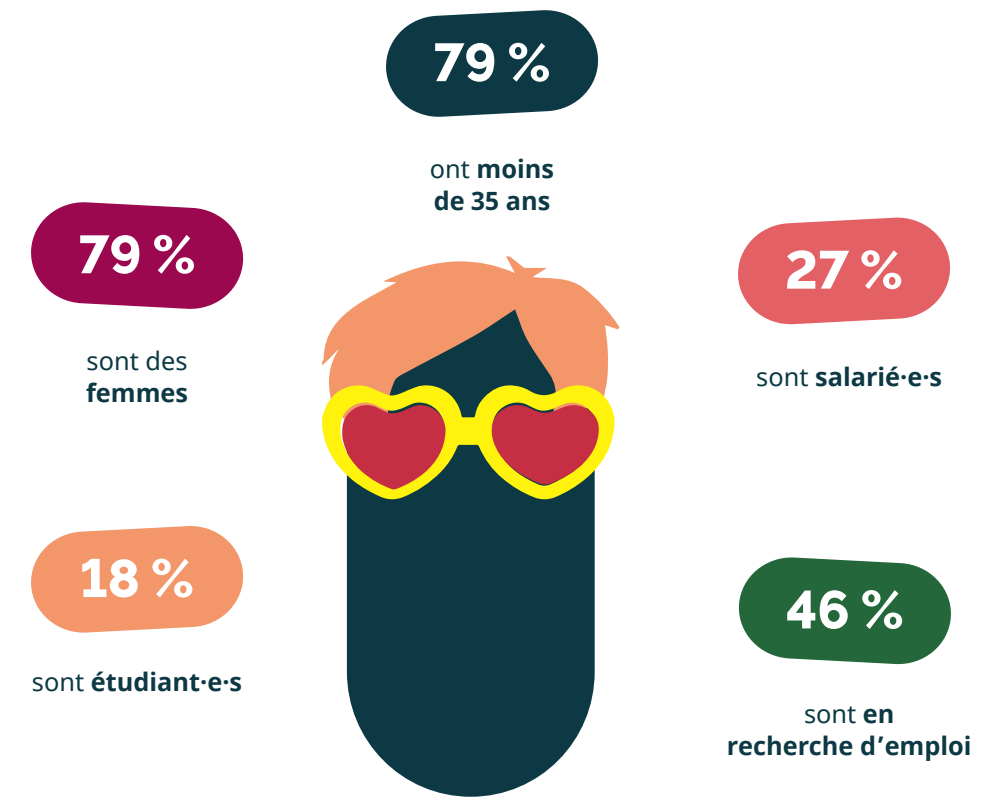
- Maîtriser les outils du XXI^e siècle
- Améliorer la communication
- Approfondir le savoir-faire du Community Building
- Développer la confiance en soi et le lâcher-prise
- Apprendre à faciliter des sessions en ligne

Un enrichissement personnel et professionnel. Une joie d'aider les autres et de participer à l'amélioration des actions !

Mathieu, Participant



Je ne peux que recommander le programme car je suis heureuse de faire partie de cette aventure humaine incroyable



Être mobilisateur·rice Réaction permet à Pepitao de développer ses compétences

75 %

continuent leur engagement sur le long terme

68 %

déclarent que makesense les aide à développer leurs compétences sur la facilitation d'événements

75 mobilisateur·trice·s ont contribué à la mesure d'impact Réaction en 2020.

citoyen·ne·s

mobilisateur·trice·s

Coordonner un groupe d'entrepreneur·se·s via le Sprint

En suivant en binôme un projet d'entreprise sociale pendant 6 semaines, Pepitao est formé·e à l'accompagnement de projets à impact social et à l'animation.

Il·elle donne le cadre d'accompagnement, anime des espaces d'échanges bienveillants et structurés et donne accès aux ressources pédagogiques de makesense dont ils sont les transmetteurs.

En échange, Pepitao va...

Vivre une expérience humaine enrichissante

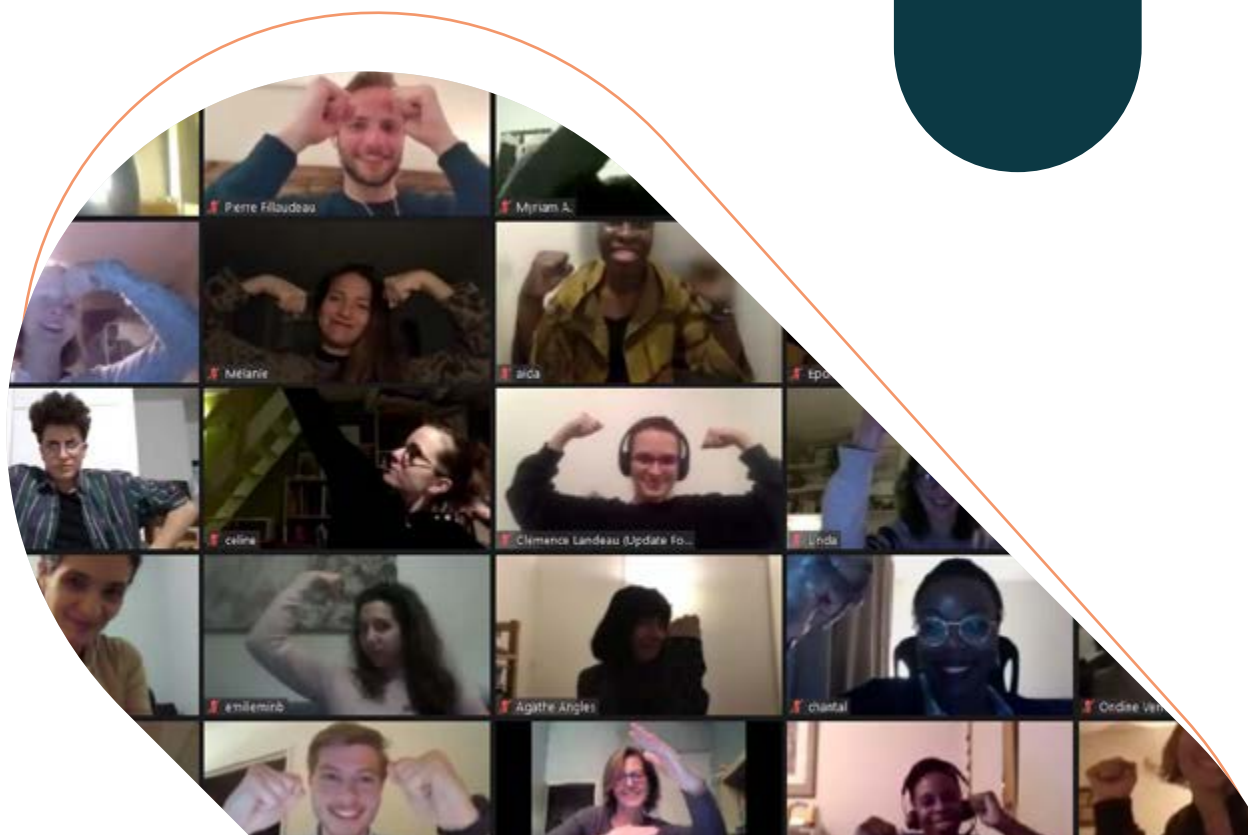
Des rencontres uniques, une formidable communauté, une expérience valorisable professionnellement...

Développer de nouvelles compétences

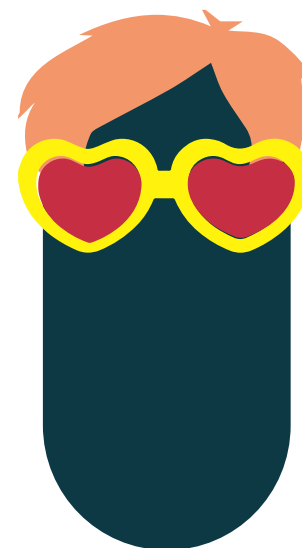
Le community building, adopter la posture de mobilisateur·rice, la facilitation en ligne, l'utilisation d'outils digitaux...

Je sens que je suis monté en compétence. Le fait d'être en binôme permet de faciliter la prise de décision.

Mathilde, Participante



Nous avons été hyper bien formés, accompagnés et soutenus par l'équipe Makesense. Les méthodologies étaient supers et nous avons vraiment vu l'évolution des projets des entrepreneur·se·s entre le lancement et le dernier checkpoint !



79 %

ont entre 26 et 35 ans

76 %

sont des femmes

43 %

sont en recherche d'emploi

En tant que mobilisateur·trice Sprint, Pepitao développe des compétences d'accompagnement de collectifs et de projets à impact

64 %

déclarent que makesense les aide à progresser sur l'animation d'ateliers

95 %

déclarent avoir fait des rencontres marquantes pendant le sprint

46 coordinateur·rice·s ont contribué à la mesure d'impact Sprint en 2020

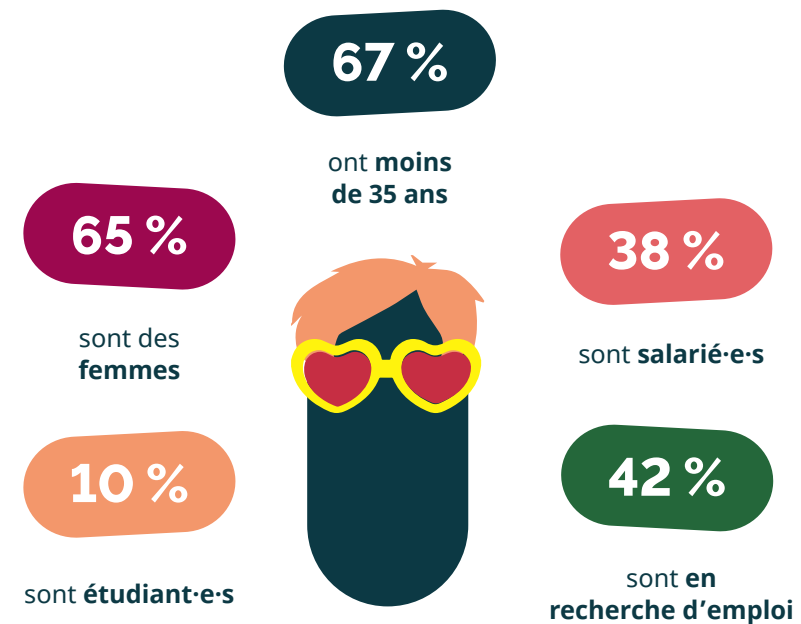


citoyen·ne·s

Trouver sa voie et transformer la société via Jobs

Jobs est notre plateforme de recherche d'emploi à impact. C'est là où trouver des centaines d'offres de jobs qui font rêver ! Avec 300 000 utilisateur·trice·s, **c'est la plateforme de makesense qui rassemble le plus de visiteur·euse·s !**

Parmi ces 300 000 utilisateur·rice·s, on en retrouve 200 000 en région parisienne, contre 100 000 sur le territoire.



Jobs facilite la transition de Pepitao vers un emploi dans l'ESS et plus spécifiquement l'impact

2/3

visiteur·euse·s du site ne travaillent pas (encore !) dans le domaine de l'économie sociale et solidaire

30 %

veulent rejoindre un projet ambitieux qui change les choses

700 participant·e·s ont contribué à la mesure d'impact Jobs en 2020.

Socentao entrepreneur·se accompagné·e par makesense

entrepreneur·se·s

L'impact que nous voulons avoir sur Socentao

1 Socentao découvre l'entrepreneuriat social : il·elle est éveillé·e !

- Si Socentao est étudiant·e, en participant à la Social Cup, la coupe de France des jeunes entrepreneur·se·s sociaux
- En participant au Biomim'impact Tour, le tour de France du biomimétisme, ou encore au Tech for Good Tour, pour mettre les technologies au service de l'intérêt général

2 Socentao a une idée, il·elle a envie de se lancer mais ne sait pas par où commencer : nous le·la formons pour ses premiers pas d'entrepreneur·se·s !

- En assistant à un webinar trouvé sur notre site aux milles ressources pour les entrepreneur·se·s, Spot
- En suivant le Sprint comprendre sa cible, soit 6 semaines d'accompagnement en ligne, Socentao prend son courage à deux mains et va à la rencontre de sa cible !
- Ensuite en suivant le sprint Expérimentation, Socentao passe à l'action, il·elle élabore son premier prototype et le soumet à sa cible.

3 L'idée de Socentao a été testée auprès de ses premiers bénéficiaires, il est temps de développer son prototype et de lever certains freins rencontrés !

- En intégrant Test and Learn, soit 12 mois d'accompagnement pour les entrepreneur·se·s ayant déjà amorcé leurs projets
- Si son projet est sur le bien vieillir, Socentao peut suivre Décoll'âges, soit 3 mois d'accompagnement pour des projets sur cette thématique
- Si Socentao a un parcours de migration, il·elle peut suivre le programme Combo, soit 4 à 10 mois d'accompagnement pour des entrepreneur·se·s ayant un parcours de migration
- En échangeant avec un ou des mentors engagé·e·s pour des projets à impact qui débloquent ses questionnements pour trouver des clients, développer un site ou mieux communiquer

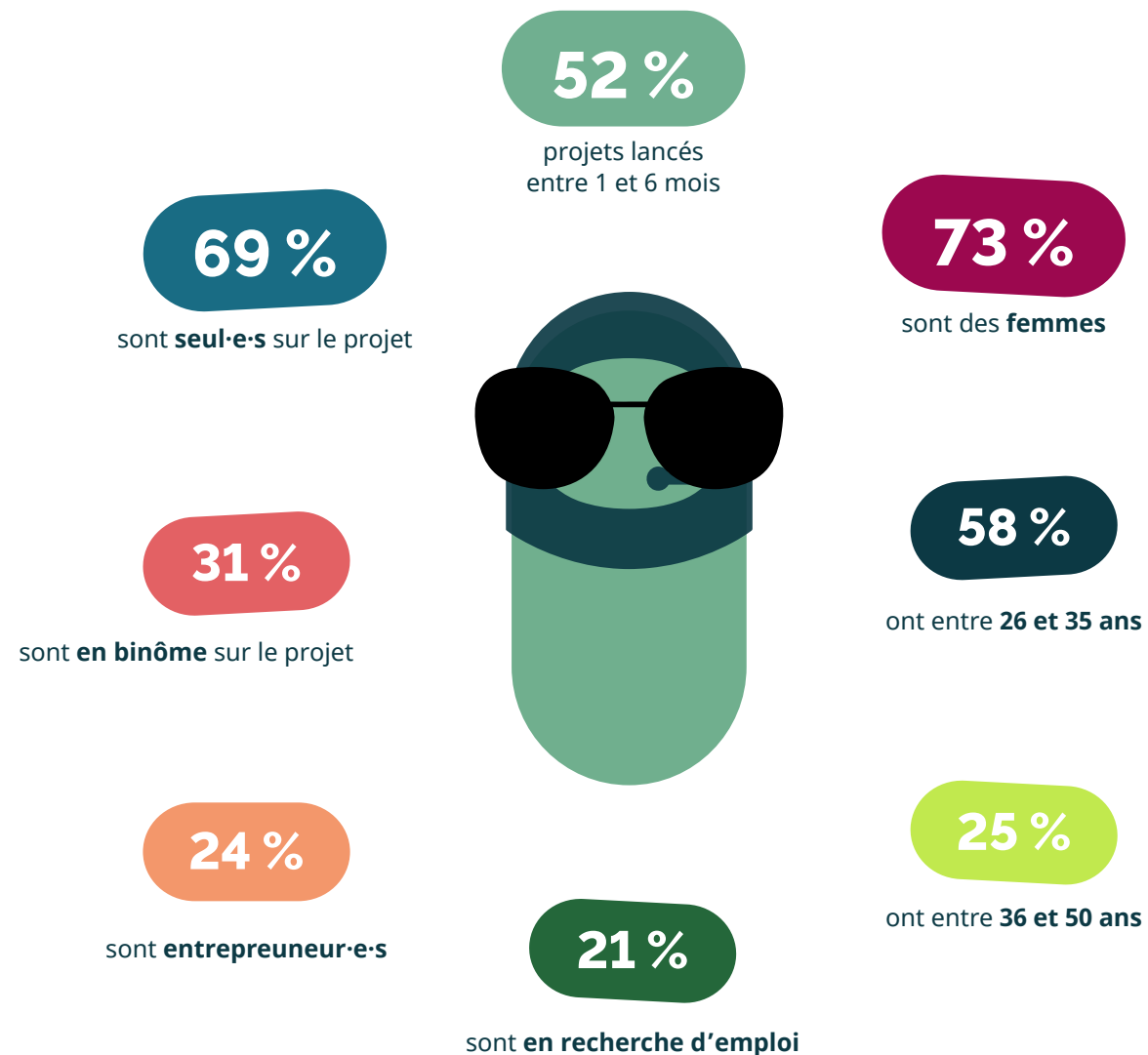
4 La petite entreprise de Socentao a vu le jour. Il·elle poursuit son développement...

- Avec des collaborations avec des grands groupes intéressés par son innovation
- Grâce à du financement, en suivant le programme Accelerate et postulant à Seed 1, fonds d'investissement de makesense et premier fonds d'impact en pré-amorçage !

Les programmes soulignés sont ceux qui font l'objet d'une mesure d'impact partagée dans ce rapport.

entrepreneur·se·s

À quoi ressemble Socentao, entrepreneur·e sociale ?



Ces données portent uniquement sur les programmes Sprint et la Social Cup.

La nouveauté concernant l'impact de Socentao en 2020 : la sortie de notre plateforme SPOT!

C'est quoi SPOT ?

La plateforme digitale pour faciliter les connexions entre porteur·euse·s de projets à impact et leur fournir plein de ressources utiles.

Pourquoi on l'a créé ?

Pour venir en aide aux entrepreneur·se·s sociaux partout, tout le temps, car les entrepreneur·se·s sociaux sont parfois isolé·e·s et manquent de connaissances pour développer leur projet rapidement.

SPOT existe pour soutenir et faire gagner du temps (#efficacité) aux entrepreneur·se·s sociaux où qu'ils-elles soient grâce à la force de la communauté makesense (#collaboration)

1 chiffre clé

1500 utilisateur·trice·s viennent consommer une ressource ou se mettre en relation avec un autre entrepreneur·euse ou un·e mentor chaque mois!



C'est super de se rendre compte que je ne suis pas seule à me lancer. Et qu'on n'est pas tous des experts de business!

Margot après un atelier Entrepreneur·euse

1

Socentao découvre l'entrepreneuriat social

2

Socentao se lance

3

Socentao développe son prototype

entrepreneur·se·s

Participer à la Social Cup

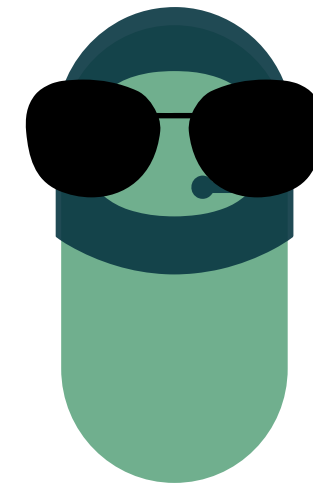
La Social cup est une aventure de 6 mois pour faire découvrir l'entrepreneuriat social aux jeunes de 18 à 30 ans ! C'est aussi un concours, regroupant des porteurs & porteuses de projet engagés de tous horizons, dans 12 villes en France.

Au départ, les participant·e·s sont sensibilisé·e·s à l'entrepreneuriat social par l'équipe qui sillonne la France à leur rencontre. Puis des journées de créathon sont organisées, qui permettent de poser les premières briques de son projet.

Après l'appel à projets, les jeunes entrepreneur·se·s sélectionné·e·s finissent par pitcher leurs projets devant un public !

**C'est un concours où
tout le monde repart gagnant !**

Ilya, gagnant de la Social Cup 6
(et il dit pas ça parce qu'il a gagné, promis !)



79 %

ont entre 18
et 35 ans

64 %

sont des
femmes

73 %

sont étudiant·e·s

Avec la Social Cup, Socentao s'enthousiasme pour l'entrepreneuriat social

50 %

ne savaient pas définir l'entrepreneuriat social
avant de participer à la Social Cup

82 %

ont envie de s'y engager par la suite,
en montant leur propre projet, en s'engageant
dans une association ou par l'emploi

680 participant·e·s ont contribué à la mesure d'impact de la Social cup en 2020.
Cette étude d'impact porte sur la 1ère phase du concours : la sensibilisation.

1

Socentao découvre
l'entrepreneuriat social

2

Socentao se lance

3

Socentao développe
son prototype



entrepreneur·se·s

Suivre le Sprint

Une formule de **6 semaines** d'accompagnement en ligne en collectif, avec **une dizaine de participant·e·s** qui appuient sur la pédale d'accélérateur de leur projet !

Voici le résumé des 6 semaines :

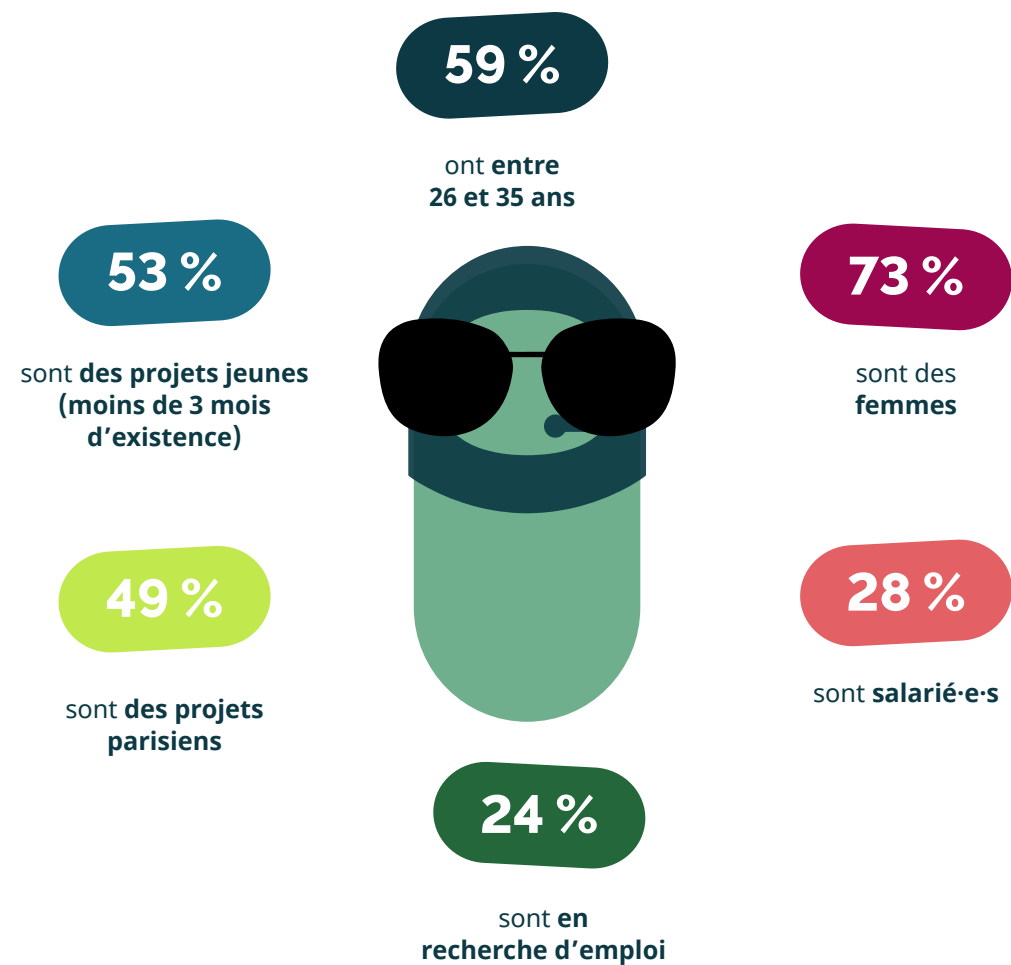
- 1 - Définir sa **problématique**, sa mission sociale et sa vision
- 2 - Comprendre et explorer son **écosystème**
- 3 - Identifier et explorer sa **cible prioritaire**

- 4 - **Analyser** les informations récoltées et ajuster ses hypothèses
- 5 - Tester ses hypothèses : rencontrer ses **utilisateur·rice·s**
- 6 - Préparer les **rencontres terrain**

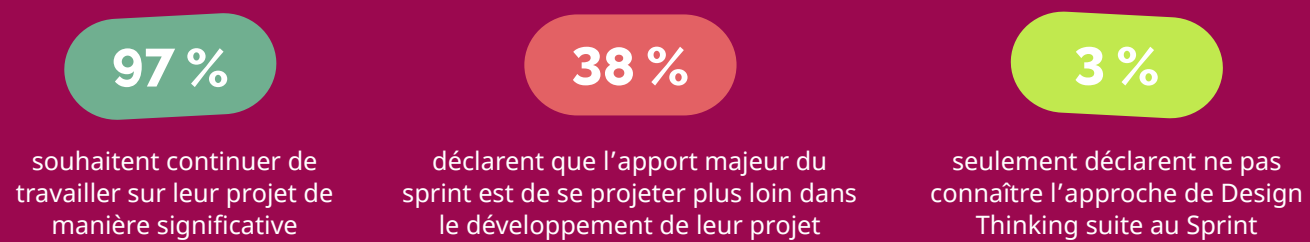
Je suis arrivée avec une idée et une folle envie de changer les choses, et je suis repartie avec un véritable projet d'entreprise et des supers copains de promo. La « force du collectif » c'est LE point fort du programme.

Anne Jennifer d'Ohmboa





Avec le Sprint, Soцентao prend confiance au lancement de son projet à impact



330 participant·e·s ont contribué à la mesure d'impact Sprint en 2020.

1
Soцентao découvre l'entrepreneuriat social

2
Soцентao se lance

3
Soцентao développe son prototype

entrepreneur·se·s

Intégrer le programme Test&Learn

Il y a 7 ans, makesense créait son incubateur à travers le programme Test & Learn réservé aux entrepreneur·se·s sociaux. 12 mois de coaching hebdomadaire, de formations, de mentoring, de connexions... Notre rôle ? Donner à nos incubé·es toutes les clés et les connexions nécessaires pour passer du concept innovant à la mise en place de structures viables et robustes.

Depuis 2014, 10 promotions se sont succédées pour inventer des solutions pérennes aux enjeux sociaux et environnementaux. Parmi les 73 projets accompagnés, 84 % sont encore en activité et certains sont devenus des modèles dans leur écosystème : Too Good To Go, Cette Famille, Hopaal, Le Carillon, Konexio, ...

C'est makesense qui m'a permis de comprendre qu'il était possible d'allier business et social. J'ai fait plein d'erreurs, et parfois makesense m'a aidé à les anticiper ou à les corriger. Une chose est certaine : je n'en serais pas là sans l'incubateur. L'intégration de makesense était la meilleure chose qui pouvait arriver à mon projet. Sans ça, je pense qu'il aurait pu mal tourner.

Témoignage d'un entrepreneur, accompagné en 2017

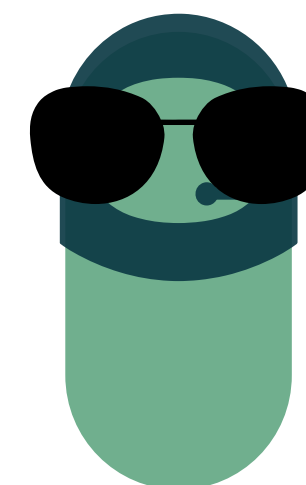


11 %

de structures associatives

83 %

d'entreprises sous forme de société commerciale



1/3

des entreprises dispose d'un label ESS comme le label ESUS garantissant la poursuite d'une mission d'intérêt général.

100 %
de recommandations

Les retours des entrepreneur·ses sur l'expérience Test & Learn sont très largement positifs avec un taux de recommandation de 100 %

Avec Test & Learn, Socentao pérennise l'impact de son projet dans le temps. Il gagne du temps sur le développement de son projet dans un cadre bienveillant et inspirant

50 %

estime que sans l'accompagnement de makesense, leur projet ne serait pas aussi connu et reconnu, et que makesense leur a fait gagner du temps.

38 %

affirment que l'incubation leur a permis de développer une gouvernance et un management horizontal.

2/3

estiment que le dispositif Test & Learn a été décisif dans la définition de leur vision d'impact (valeurs et mission sociale).

Vous voulez en savoir plus sur la mesure d'impact Test & Learn ? Un rapport d'impact dédié 2020 existe !

52 structures ont été contactées pour cette mesure d'impact avec 73% de taux de réponse.

entrepreneur·se·s

Être accompagné·e par un·e mentor

Plus de 300 mises en relation ont eu lieu entre des entreprises sociales et des mentors.

L'accompagnement se fait sur des expertises clés : la structuration du projet, les questions administratives ou encore la recherche de financements.

Au départ, les participant·e·s sont sensibilisé·e·s à l'entrepreneuriat social par l'équipe qui sillonne la France à leur rencontre. Puis des journées de créathon sont organisées, qui permettent de poser les premières briques de son projet.

Après l'appel à projets, les jeunes entrepreneur·se·s sélectionné·e·s finissent par pitcher leurs projets devant un public !



C'est une formidable opportunité et chance pour nous entrepreneur·se·s d'avoir ces personnes ressources. Grâce à makesense et mon mentorat avec Nathalie et SAP, j'ai trouvé un accompagnement qui a été déterminant pour commencer à lancer mon projet.

Témoignage d'un entrepreneur, accompagné en 2019

Emilie est super, disponible, patiente et compréhensive quand je suis un peu embrouillée, elle m'a apportée une bonne dose de confiance dans mes relations commerciales et pour ça MERCI à elle !

51 %

ont entre 26 et 35 ans

22 %

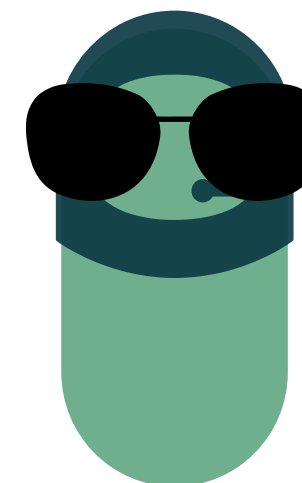
ont entre 36 et 50 ans

45 %

sont des projets jeunes (moins de 3 mois d'existence)

71 %

sont des femmes



Les sujets de mentorat les plus fréquents :
- commercial & sales
- marketing et communication

Avec l'appui d'un·e mentor, Soцентao poursuit son projet et trouve des solutions aux problèmes rencontrés

79 %

considèrent que le soutien du·de la mentor a un rôle important ou déterminant pour résoudre leur besoin

85 %

déclarent que le mentorat a un rôle important ou déterminant dans le fait de continuer leur projet

55 projets ont contribué à la mesure d'impact en 2020.

Corpoao professionnel·le engagé·e

organisations

L'impact que nous voulons avoir sur Corpoao

Grâce à makesense, Corpoao, notre persona type qui s'engage sur son temps professionnel au sein de makesense...

1 Comprend davantage la crise sociale et environnementale et y est sensibilisé·e. Il·elle est éveillé·e !

- En prenant part à un webinar à destination de professionnels sur la makesense TV
- En suivant un parcours de sensibilisation à l'environnement, comme Acteur de la ville durable au sein de VINCI

2 Apprend par l'expérience sur une thématique donnée, en faisant une action positive pour une société inclusive et durable ou en découvrant de nouvelles méthodes. Il·elle agit !

- En redonnant du sens à ses compétences en les mettant au service d'un·e entrepreneur·euse social avec le mécénat de compétences comme chez SAP
- En étant formé à de nouvelles méthodes de travail
- En suivant un programme Sprint pour faire avancer ses projets en suivant une méthode entrepreneuriale comme avec la SNCF, ou en prenant part à un groupe de travail engagé comme au sein de SETEC.

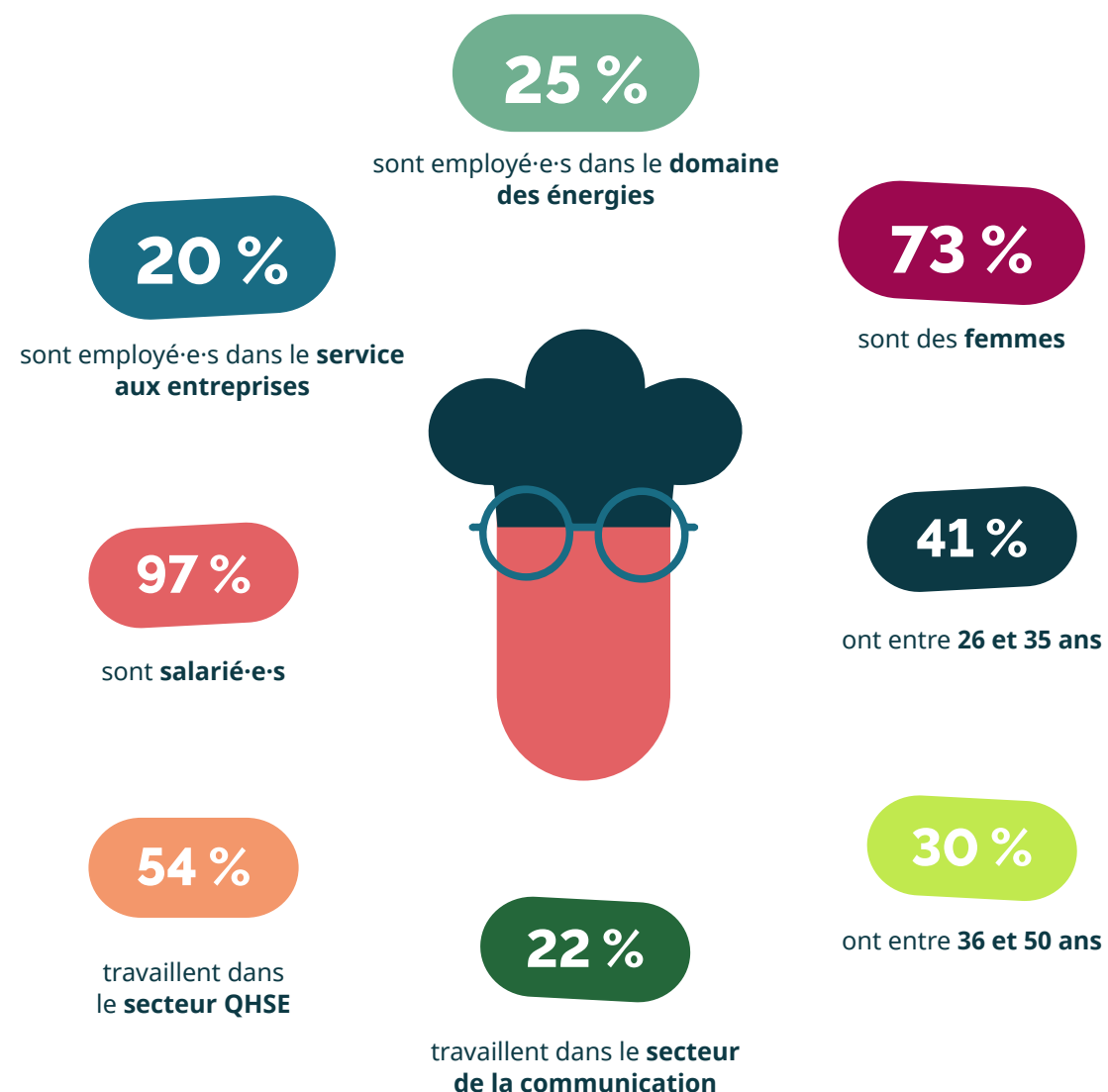
3 Deux possibilités s'ouvrent alors à Corpoao pour transformer son organisation :

- ▶ **3. Comme Pepitao, Corpoao peut développer ses compétences en sensibilisant d'autres personnes autour de lui·elle à la crise sociale et environnementale. Il·elle mobilise !**
 - En devenant booster ecowork, un programme de mobilisation de ses collègues sur les enjeux environnementaux mené en interne au sein de VINCI
 - En se formant au métier de développeur de communautés à impact
- ▶ **3'. Comme Socentao, Corpoao peut contribuer au développement d'un écosystème à impact en utilisant des méthodes entrepreneuriales. Il·elle développe un projet à impact !**
 - En devenant intrapreneur·euse à impact grâce à un parcours d'intrapreneuriat, comme nous les avons accompagné avec la Croix-Rouge française ou SETEC.
 - En prenant part à des collaborations avec d'acteur·trice·s engagé·e·s.

Les programmes soulignés sont ceux qui font l'objet d'une mesure d'impact partagée dans ce rapport.

organisations

À quoi ressemble Corpoao, professionnelle engagée avec makesense ?



Ces données portent sur les programmes Ecowork et sur la formation au Community Building.

Une mesure d'impact en cours de mise en place

Ce rapport ne partage d'une partie des transformations observés chez les salarié·e·s et professionnel·le·s qui s'engagent avec makesense.

Rassurez-vous ! La mesure d'impact est en cours **pour nos programmes d'intrapreneuriat et de collaboration** et nous aurons de nombreux résultats à vous présenter en 2021.

Des mesures d'impact ad hoc ont été menées par nos partenaires **la Croix-Rouge Française** et **SAP** (retrouvez [l'étude d'impact 2019 SAP](#) sur le mécénat de compétences).



makesense est une ruche heureuse de jeunes gens talentueux dont chaque membre semble concerné par le mieux-être de nos sociétés. L'enthousiasme et la joie de vivre qui règnent dans leurs équipes nous gagnent subtilement et font grandir notre optimisme pour plus d'harmonie dans notre monde.

Michael Lunt, Fondation Lunt, partenaire



*On commence directement à l'étape 2, car nous n'avons pas (encore) de mesure d'impact mise en place pour l'étape 1 "Corpoao est éveillée"

organisations

Corpoao agit : un exemple au sein de VINCI avec Acteur de la ville durable

Ecowork est une **communauté de collaborateur·trice·s engagé·e·s autour de l'environnement au sein du groupe VINCI**. Il s'articule autour de deux programmes, qui visent à faire de l'environnement un levier d'innovation au sein des différentes entités de VINCI.

Acteurs de la Ville Durable est une formation destinée à **comprendre les enjeux environnementaux**, à découvrir de **nouveaux modes d'engagement collaboratifs** et à **agir** en diffusant des solutions.



77%

veut découvrir des solutions aux défis de société

3 enjeux environnementaux les plus cités : le changement climatique, la gestion des déchets, la transition énergétique

Avec Acteur de la ville durable, Corpoao devient acteur·trice des sujets environnementaux au sein de VINCI

74%

déclarent se sentir **en grande partie ou complètement formé·e·s et outillé·e·s** concernant les enjeux environnementaux

74%

déclarent être heureux·se·s des rencontres faites suite à la formation

155 participant·e·s ont contribué à la mesure d'impact Ecwork en 2020.

1

Corpoao s'éveille

2

Corpoao agit

3

**Corpoao mobilise
et/ou développe un
projet à impact**

organisations

mobilisateur·trice·s

Corpoao mobilise en tant que développeur de communautés

Corpoao participe à une **journée de formation au community building** pour s'approprier ce nouveau métier de développeur de communautés, de plus en plus prisé au sein des organisations, mais encore souvent mal compris.

Le déroulé suit trois modules:

- 1- Une communauté, pourquoi ?**
Comment une communauté peut transformer une organisation ?
- 2 - Une communauté, comment ?**
Les étapes de développement d'une communauté
- 3 - Et concrètement, je fais quoi ?**
Application et plan d'action



La formation m'a permis d'avoir une vision panoramique sur toutes les étapes pour développer la communauté ! Elle permet aussi d'avoir les bases pour bien démarrer son plan d'action, au regard des expériences de makesense. Dès la sortie de la formation, j'étais « boostée » pour mettre en pratique mes apprentissages.

Laura Poirier,
chargée de communication chez Ronalpia

En étant formé·e au community building, Corpoao se donne les moyens de son nouveau métier

61 %

déclarent que **makesense** joue un rôle déterminant pour comprendre la théorie de développement de la communauté

74 %

déclarent avoir réduit leur sentiment d'isolement dans ce nouveau métier grâce à la formation

55 participant.e.s à la formation Community Building ont contribué à la mesure d'impact 2020

45 %

accompagnent des communautés de +100 personnes

69 %

ont pour objectif de favoriser la collaboration sur un sujet concret



49 %

de communautés parisiennes

86 %

sont salarié·e·s

organisations

Corpoao, booster de la mobilisation de ses collègues sur l'environnement

Le programme booster a été lancé en 2020. C'est l'étape qui fait suite au programme Acteur de la ville durable au sein de la communauté ecowork, qui vise à créer des réflexes environnementaux au sein du groupe VINCI.

Booster est un programme d'accompagnement pour renforcer son engagement environnemental en mobilisant autour de soi ses collègues au travers d'ateliers et d'événements thématiques
makesense a formé et coaché 51 boosters en 2020.

70 %

ont entre 20 et 40 ans



Corpoao participe avant tout au programme pour découvrir de nouvelles méthodologies.

Avec le programme booster, Corpoao devient un·e super sensibilisateur·trice à l'environnement au sein de sa filiale

70 %

Ont organisé un événement de sensibilisation au cours des 1 mois de programme (d'autres l'ont fait par la suite !)

87 %

Se déclarent en grande partie ou complètement capables d'organiser une réunion ou un événement de sensibilisation. Ils-elles n'étaient que 54% au début du programme.

23 boosters ont contribué à la mesure d'impact Ecowork en 2020

L'originalité de makesense c'est son esprit unique. Chez makesense tout est question de partage. Partager les connaissances, les expériences, les amitiés, la passion et surtout la joie de vivre, c'est pourquoi, pour moi, makesense est une communauté unique car nous voulons tous partager quelque chose, cette chose qui permettra l'émergence d'un monde meilleur.

Elisabeth, bénévole depuis 2016



Et dans les autres hubs de makesense ?

Une mesure qui se généralise

Liban

Une consultante a été recrutée pour travailler sur la structuration d'une étude d'impact. Un rapport d'impact sera disponible fin mars 2021, mêlant résultats qualitatifs (entretiens & focus group) et quantitatifs (+200 répondants).

Mexique

Après avoir défini notre théorie du changement en 2019 pour chacune de nos audiences, nous avons généralisé les mesures d'impact avant et après chacune de nos interventions.

Au vu du volume des données collectés et de la complexité de leur analyse, nous avons décidé cette année de concentrer nos efforts de mesure d'impact sur la qualité plus que la quantité.

Nous souhaitons choisir un outil qui nous permet un meilleur suivi, de la collecte à l'analyse des données, intégrer systématiquement la mesure d'impact à tous nos programmes de « longue durée ». Nous avons également pour volonté de former toute l'équipe à la méthodologie, et organiser un « Impact Demo » tous les 6 mois pour nous pousser à analyser nos données et les partager.

Pérou

Au Pérou nous réalisons des mesures d'impacts sur nos programmes en fonction des demandes de nos partenaires. Nous réalisons des théories du changement et utilisons Google Form.

Nous cherchons aujourd'hui à définir des hypothèses d'impact similaires entre nos programmes afin de faciliter la comparaison des résultats, et à définir le juste effort, alors que nous sommes 2 personnes dans l'équipe.

Côte d'Ivoire et Sénégal

Sur toutes nos activités, financées ou non, nous réalisons un reporting quantitatif à l'issue de chaque événement (nombre de participant-e-s, nombre de collaborations créés, nombre de projets émergés, nombre d'ambassadeur-ric-e-s formé-e-s ..).

Certains projets menés avec des partenaires donnent lieu à des rapports d'impact annuels avec un volet qualitatif.





Et après ?

Nos ambitions pour la suite

Les défis ne manquent pas pour améliorer encore notre mesure d'impact. Voici les deux principaux chantiers sur lesquels nous souhaitons travailler en 2021, en plus de travailler en continu à réduire les principales limites de notre étude mentionnées précédemment.

1. Poursuivre notre recherche académique sur l'utilité sociale de l'engagement

Un doctorat a été amorcé avec le laboratoire Dauphine Recherches Management de l'Université Paris Dauphine afin de chercher, en s'appuyant sur des méthodes académiques, à caractériser l'engagement citoyen tel que proposé par makesense et le mesurer;

Le titre provisoire de la thèse est « l'engagement citoyen chemin faisant : une approche expérientielle de la gestion solidaire ».

Des articles seront publiés afin de partager les premières découvertes de cette thèse.

2. Mutualiser nos efforts avec d'autres acteur-ric-e-s de l'économie sociale et solidaire

Nous souhaitons être moteurs d'un effort collectif autour de la compréhension et la mesure de l'utilité sociale de l'engagement.

Notre volonté ?

- Créer un référentiel commun autour de la mesure de l'engagement et notamment des compétences acquises par les individus qui s'engagent avec makesense.
- Partager régulièrement des bonnes pratiques de mesure d'impact avec des organisations qui partagent nos enjeux.

make_sense

Pour contacter l'équipe impact de makesense France, écrivez à lucie@makesense.org et paul.oromi@makesense.org

Merci à nos partenaires

